

**DOKinform[®] DocProcessor für
ELOoffice, ELOprofessional, ELOenterprise**

Dokumentation

Impressum Stand: 18.09.2012
 Version: 3.5

Copyright ARIVATO GmbH
Alle Rechte, auch die des Nachdrucks, der Vervielfältigung oder der Verwertung bzw. Mitteilung des Inhalts dieses Dokuments oder von Teilen daraus behalten wir uns vor. Kein Teil darf ohne schriftliche Genehmigung von ARIVATO GmbH in irgend einer Form reproduziert, an Dritte weitergegeben oder insbesondere unter Verwendung elektronischer Systeme verarbeitet, vervielfältigt oder zu öffentlichen Wiedergabe benutzt werden. Wir behalten uns das Recht vor, Inhalte zu aktualisieren oder zu modifizieren.

Warenzeichen **ELO**enterprise, **ELO**professional und **ELO**office sind eingetragene Warenzeichen der **ELO** Digital Office GmbH.
SAP[®], R/2, R/3, ABAP/4, SAP ArchiveLink, SAP Business Workflow, das SAP-Logo und das R/3-Logo sind eingetragene Marken der SAP AG.
Microsoft Windows, Microsoft Office, Microsoft Word, Microsoft Excel, Microsoft PowerPoint, Microsoft Outlook und Microsoft SQL Server sind eingetragene Warenzeichen der Microsoft Corporation
Andere Produktnamen werden nur zur Identifikation der Produkte verwendet und können eingetragene Warenzeichen / Marken der jeweiligen Hersteller sein.

Inhaltsverzeichnis

1	Einleitung.....	3
2	Installation.....	3
3	Konfiguration des Programmes.....	4
4	Systemintegration.....	6
4.1	Profiltyp ERPconnector.....	6
4.2	Profiltyp PDFmerge.....	7
4.3	Profiltyp XMLimporter.....	7
5	Anwendungsbeispiel.....	9

1 Einleitung

Diese Dokumentation beschreibt die Installation und die erforderlichen Einstellungen für den Betrieb mit Ihrem ELO-Archiv.

DOKinform® DocProcessor arbeitet als Konsolenprogramm in drei Betriebsarten:

1. **ERPconnector**
Extraktion von Indexdaten aus PDF Dokumenten als Voraussetzung für den **DOKinform® ERPconnector**.
Im Zusammenspiel mit dem auf FreePDF basierenden „**DOKinform® ERPconnect PDF**“ Druckertreiber können PDF Druckdaten aus beliebigen Programmen verarbeitet werden.
2. **XMLimporter**
Generieren von XML-Dateien für den Massenimport von Dokumenten aus einem beliebigen Ordner.
3. **PDFmerge**
Verschmelzen einer ein- oder mehrseitigen PDF Datei mit einem einseitigen Briefbogen im PDF-Format. Der Briefbogen wird hinter den Inhalt des Dokumentes eingefügt.

2 Installation

Die Installation erfolgt über das bereitgestellte Setup Programm.
Mit Hilfe des Setup Programms können aller erforderlichen Komponenten sehr schnell in fest vorgegebene Pfade installiert werden.

Sofern auf Ihrem System bereits andere **DOKinform®** Programme installiert sind, wird deren Basisordner (i.d.R. C:\DOKinform) aus der Registrierung ermittelt.
DocProcessor wird dann in ein gleichnamiges Unterverzeichnis installiert.

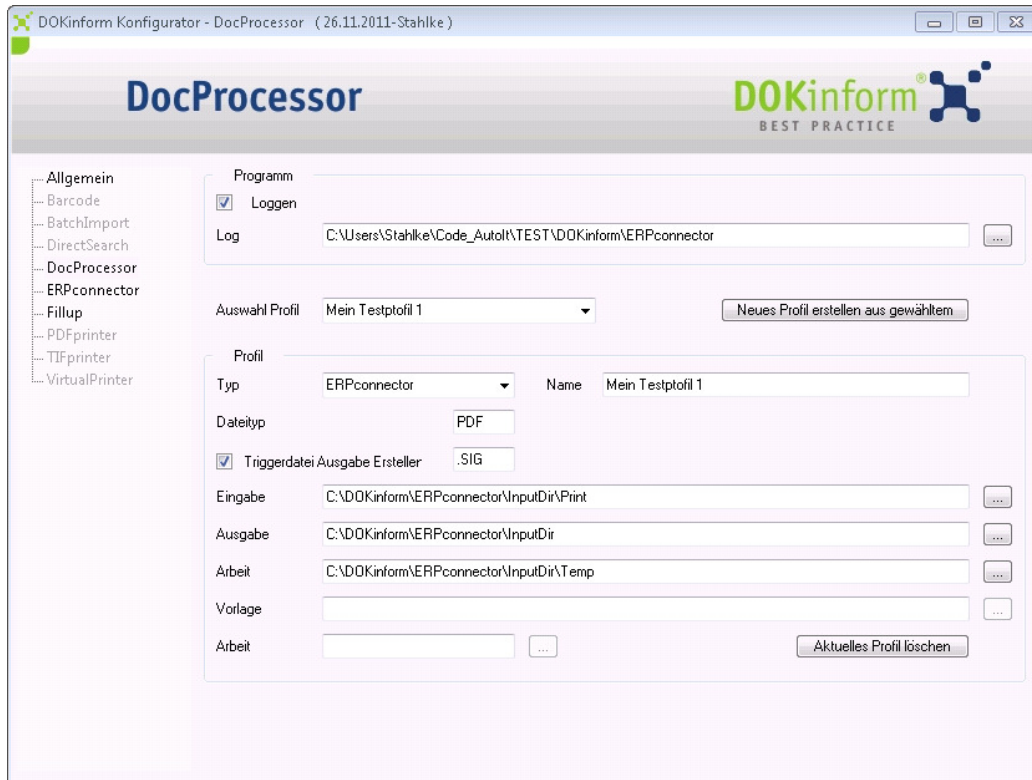
Ist auf Ihrem System noch kein **DOKinform®** Programm vorhanden, so wird das Setup den Ordner C:\DOKinform anlegen und einen entsprechenden Registrierungseintrag erstellen.

Bitte denken Sie daran vor der ersten Benutzung Ihre Lizenzdatei (*DocProcessor.lic*) in den Programmordner zu kopieren. Ohne diese ist das Programm nicht lauffähig.

Für die Betriebsart „PDFmerge“ sind zwei Dateien erforderlich welche aus lizenzrechtlichen Gründen nicht mit dem DocProcessor ausgeliefert werden können. Bitte laden Sie folgende ZIP Datei (<http://www.pdfflubs.com/tools/pdftk-the-pdf-toolkit/pdftk-1.44-win.zip>) ggf. direkt aus dem Internet herunter und kopieren Sie den Inhalt des „\bin“ Ordners in das in der Konfiguration hinterlegte „WorkDir“ (vgl. Kapitel 3).

3 Konfiguration des Programmes

Um die Funktionsweise von **DOKinform® DocProcessor** an Ihre individuellen Wünsche anzupassen, können Sie in den Konfigurator verwenden oder direkt in der Konfigurationsdatei *DocProcessor.ini* entsprechende Einträge vornehmen.



Im Folgenden werden die einzelnen Einträge in der Konfigurationsdatei im Detail beschrieben.

- **Allgemeine Programm Parameter**
[PROG]

LogPath= "C:\DOKinform\ERPconnector\LogDir"	Verzeichnis für logging
Logging="YES"	Ein-/Ausschalten des Loggings
Name="DocProcessor"	Präfix des Dateinamens der Logdatei. Es wird täglich eine neue Datei angelegt.

▪ **Profildaten**
[PROFILExx]

ProfileName=	Bezeichnung (sprechender Name)
Type=ERPconnector Type=XMLimporter Type=PDFmerge	Art des Profiles
InputDir= "C:\DOKinform\ERPconnector\InputDir\Print"	Verzeichnis für zu verarbeitende Dateien
OutputDir= "C:\DOKinform\ERPconnector\InputDir"	Verzeichnis für die Übergabe an Folgeprozesse, z.B. ERPconnector
WorkDir= "C:\DOKinform\ERPconnector\InputDir\Temp"	Temporäres Arbeitsverzeichnis
TemplateDir= "C:\DOKinform\ERPconnector\TemplateDir"	Verzeichnis für die XML-Template Dateien (für Profiltyp „XMLimporter“) bzw. des PDF-Briefbogens (für Profiltyp „PDFmerge“)
FileSpec="PDF"	Dateiendung der zu verarbeitenden Dateien
CreateSignalFile="YES"	Signaldatei für Folgeprozesse, Dateiendung ist immer GRP (nur für „ERPconnector“ und „XMLimporter“)
Template=template.xml Template=briefbogen.pdf	Name der XML-Datei (nur für Profiltyp „XMLimporter“) bzw. Name der PDF-Datei (nur für Profiltyp „PDFmerge“)
RunNextProfile=PROFILE2	Automatischer Neustart des Programmes mit dem angegebenen Profil, der Dateiname wird vom vorhergehenden Profil übernommen




4 Systemintegration

4.1 Profiltyp ERPconnector

Das Programm erwartet bei Aufruf als ersten Parameter den Profilnamen und als zweiten Parameter eine PDF Datei. Ein korrekter Aufruf von DocProcessor sieht z.B. wie folgt aus:

```
C:\DOKinform\DocProcessor\DocProcessor.exe "PROFILE1" „C:\ERPconnector\InputDir\Print\Test.PDF“
```

Als Ergebnis erstellt das Programm im Zielverzeichnis folgende Dateien:

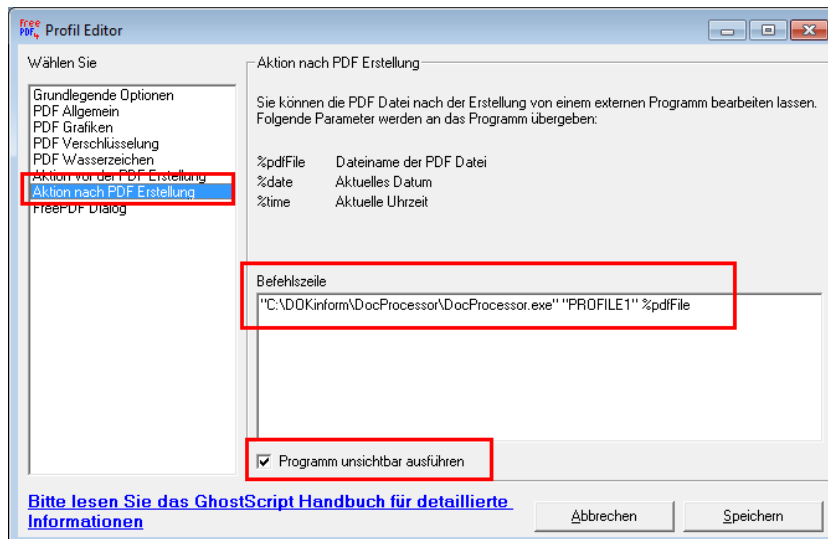
 Test_W7U64_20111025-222017350.GRP	Signaldatei
 Test_W7U64_20111025-222017350.PDF	Original Dokumentdatei vom Drucker
 Test_W7U64_20111025-222017350.TXT	Indexdatei

Alle Dateien tragen im Namen den Computernamen der Herkunft sowie einen Zeitstempel.

Zur Integration mit dem „DOKinform[®] ERPconnect PDF“ Druckertreiber ist im Profil Editor des Druckers folgender Eintrag vorzunehmen:

```
"C:\DOKinform\ERPconnector\DocProcessor.exe" "PROFILE1" %pdfFile
```

Achtung: Der Parameter `%pdfFile` darf nicht in Kochkommata eingeschlossen werden!



Details entnehmen Sie bitte der entsprechenden Dokumentation.

4.2 Profiltyp PDFmerge

Das Programm erwartet bei Aufruf als ersten Parameter den Profilnamen und als zweiten Parameter eine PDF Datei. Ein korrekter Aufruf von DocProcessor sieht z.B. wie folgt aus:

```
C:\DOKinform\DocProcessor\DocProcessor.exe "PROFILE5" „C:\ERPconnector\InputDir\Print\Test.PDF“
```

Als Ergebnis erstellt das Programm im Zielverzeichnis eine neue PDF Datei mit gleichem Namen welche den Inhalt der Originaldatei sowie des hinterlegten Briefbogens (Eintrag „Template“ im Profil5) enthält.




4.3 Profiltyp XMLimporter

Das Programm erwartet bei Aufruf als ersten Parameter den Profilnamen. Der zweite Parameter kann beliebig lauten, darf aber nicht fehlen.

Ein korrekter Aufruf von DocProcessor sieht z.B. wie folgt aus:

```
C:\DOKinform\DocProcessor\DocProcessor.exe "PROFILE2" „ein test “
```

Das Programm erstellt für jede Datei aus Quellverzeichnis eine XML Datei auf Basis des Templates und ggf. eine Signaldatei. Alle Dateien werden in das Zielverzeichnis verschoben.

 Testseite (1).pdf	Original Dokumentdatei vom Drucker
 Testseite (1).sig	Signaldatei
 Testseite (1).xml	XML-Datei

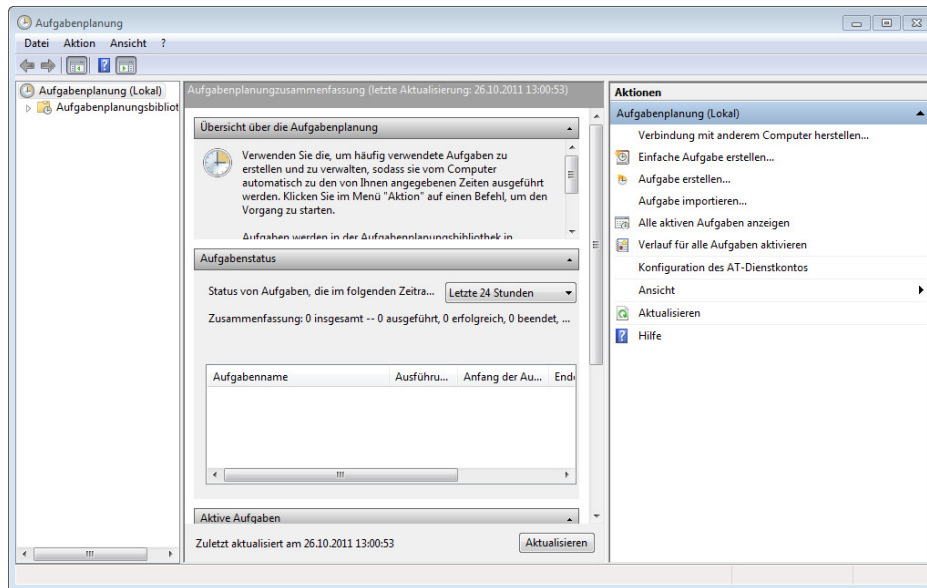
Die Namen der Dateien entsprechend den originalen Namen im Quellverzeichnis.
Ab Version 3.0 wird an die Dateinamen zusätzlich ein Zeitstempel gehängt.

Diese Dokumentdatei kann direkt vom „**DOKinform**[®] **XMLimporter**“ in **ELO**professional oder **ELO**enterprise importiert werden. Die Verschlagwortung, das Ziel sowie der evtl. zu startende ELO-Workflow wird der XML Datei entnommen.

Nach dem Import in das Archiv kann z.B. mittels **DOKinform**[®] **BARCODE**server ein Barcode ausgelesen und anschließend über den **ELO** Automation Service (AS) die weitere Bearbeitung erfolgen.

Details entnehmen Sie bitte der Dokumentation des **DOKinform**[®] **XMLimporter** bzw. ELO-AS.

Für einen vollständig automatisierten Prozess kann der DocProcessor über die Aufgabenplanung zeitgesteuert in regelmäßigen Abständen aufgerufen werden.



5 Anwendungsbeispiel

Um einem gedruckten PDF-Dokument einen Briefbogen hinzuzufügen und es an den DOKinform[®] ERPconnector zur Archivierung zu übergeben muss der DOCprocessor zweimal nacheinander mit unterschiedlichen Profilen gestartet werden. Dafür wird im ersten Profil der Wert *RunNextProfile* verwendet.

1. Profil ERPconnector: erstellen der Indexdateien für die Verschlagwortung
Automatischer Neustart mit Profil 2
2. Profil PDFmerge: fügt den Briefbogen hinzu und verschiebt der Dateien in das Ausgabeverzeichnis.

5.1 Konfigurationsdatei DocProcessor.ini

```
[PROG]
LogPath="C:\DOKinform\DOCprocessor\Log"
Logging="Yes"
Name = "DocProcessor"
ProfileTypes=ERPconnector|XMLimporter|PDFmerge
```

```
[PROFILE1]
ProfileName = "Extract Text from PDF"
Type=ERPconnector
InputDir="C:\DOKinform\DocProcessor\in"
OutputDir="C:\DOKinform\DocProcessor\out"
WorkDir=C:\DOKinform\DocProcessor\temp
CreateSigFile="YES"
SignalExt=SIG
FileSpec="PDF"
RunNextProfile="PROFILE2"
```

```
[PROFILE2]
ProfileName=PDF-Merge
Type=PDFmerge
InputDir=C:\DOKinform\DocProcessor\out
OutputDir=C:\DOKinform\DocProcessor\fertig
WorkDir=C:\DOKinform\DocProcessor\temp
TemplateDir="C:\DOKinform\DocProcessor\Templates"
Template=Briefbogen.pdf
```

5.2 Batchdatei docprocessor.cmd für Aufruf

```
REM %1 ist der erste Aufrufparameter, hier muss der Dateiname samt Pfad übergeben werden
C:\DOKinform\DOCprocessor\DOCprocessor.exe PROFILE1 %1
REM pause
```