

DOKInform ERP*connector* for ELO

**Dokumentation
Konfiguration Kreditoren-Modul
ERP-System MENTION**

Impressum Stand: 24.10.2010
Version: 1.6

Copyright ARIVATO GmbH
Alle Rechte, auch die des Nachdrucks, der Vervielfältigung oder der Verwertung bzw. Mitteilung des Inhalts dieses Dokuments oder von Teilen daraus behalten wir uns vor. Kein Teil darf ohne schriftliche Genehmigung von ARIVATO GmbH in irgend einer Form reproduziert, an Dritte weitergegeben oder insbesondere unter Verwendung elektronischer Systeme verarbeitet, vervielfältigt oder zu öffentlichen Wiedergabe benutzt werden. Wir behalten uns das Recht vor, Inhalte zu aktualisieren oder zu modifizieren.

Warenzeichen **ELO**enterprise, **ELO**professional und **ELO**office sind eingetragene Warenzeichen der **ELO** Digital Office GmbH.
SAP[®], R/2, R/3, ABAP/4, SAP ArchiveLink, SAP Business Workflow, das SAP-Logo und das R/3-Logo sind eingetragene Marken der SAP AG.
Microsoft Windows, Microsoft Office, Microsoft Word, Microsoft Excel, Microsoft PowerPoint, Microsoft Outlook und Microsoft SQL Server sind eingetragene Warenzeichen der Microsoft Corporation
Andere Produktnamen werden nur zur Identifikation der Produkte verwendet und können eingetragene Warenzeichen / Marken der jeweiligen Hersteller sein.

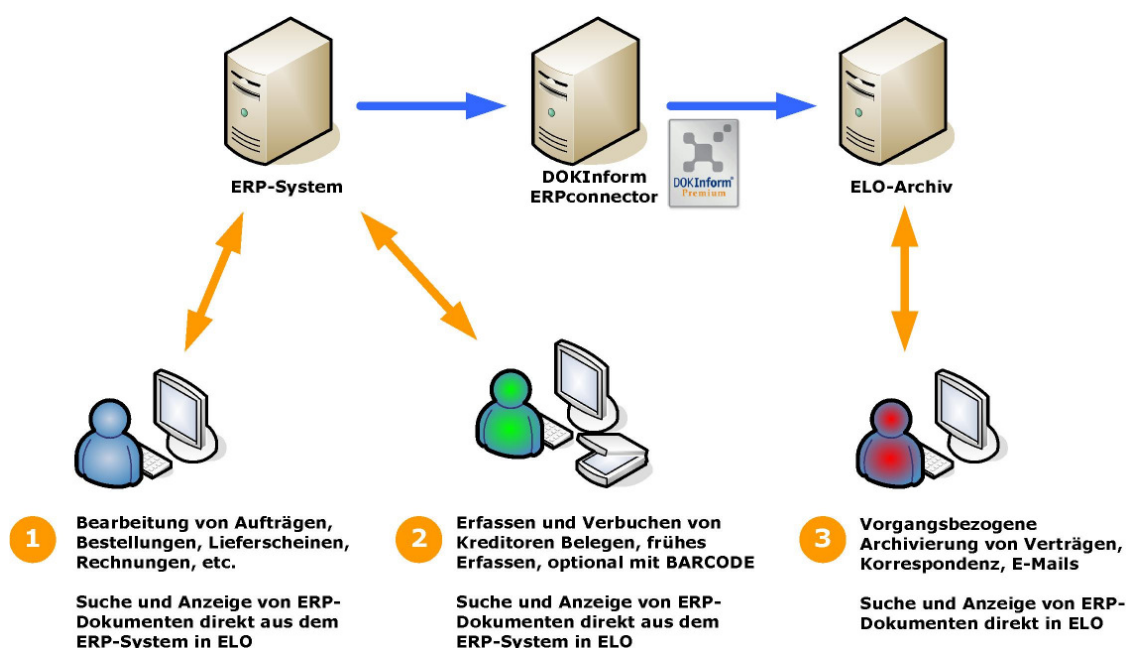
Inhaltsverzeichnis

1	Einleitung.....	3
2	Installation.....	4
2.1	SQL-Server.....	4
2.2	Windows.....	5
2.3	Anpassen der DOKinform Kredi-Modul.INI Datei:	6
2.4	ELO.....	8

1 Einleitung

Diese Dokumentation beschreibt die erforderlichen Einstellungen für den Betrieb mit Ihrem ERP-System zwecks Archivierung der Kreditoren Belege: Lieferscheine, Rechnungen, Gutschriften.

Der **DOKInform ERPconnector** arbeitet als Middleware zwischen der vorhandenen **ERP-Software** und dem **ELO-Archiv** und ermöglicht die vollautomatische revisionssichere Archivierung beliebiger druckbarer Dokumente. Die für die Indexierung erforderlichen Metadaten werden positionsunabhängig und nahezu unsichtbar aus den Druckdaten extrahiert und in Form einer Indexdatei zusammen mit dem Dokument einem Importdienst oder -programm übergeben.



Durch die Trennung der Geschäftslogik von den spezifischen Anwendungsparametern wird eine starre und unflexible Kopplung des **ERP-Systems** und des Archiv-Systems vermieden.

Über individuell konfigurierbare Vorlagendateien (Templates), bietet der **DOKInform ERPconnector** die Möglichkeit unterschiedlichste Dokumententypen ohne weitere Aktionen des Benutzers sinnvoll in einer flexiblen Archivstruktur abzulegen.

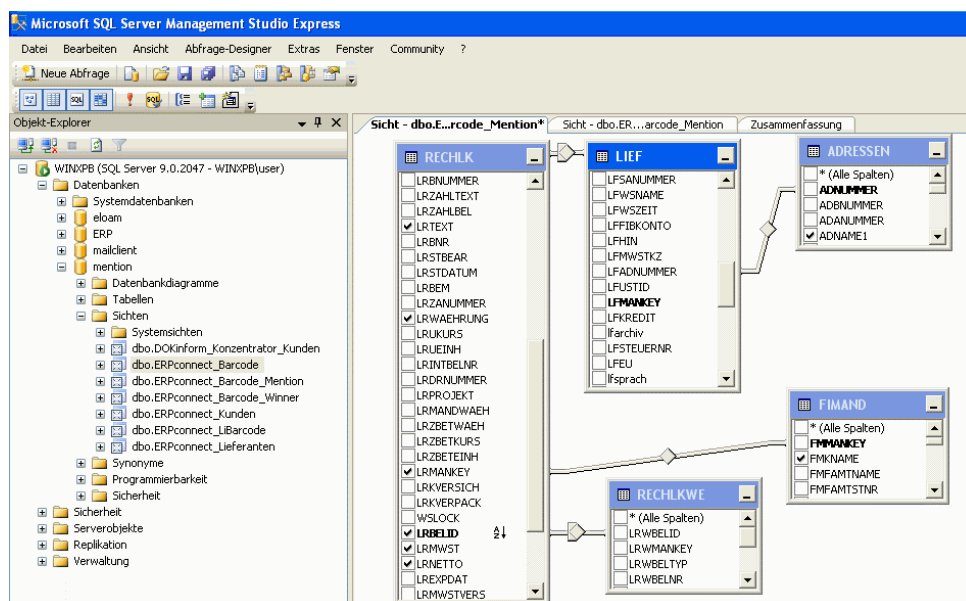
2 Installation

2.1 SQL-Server

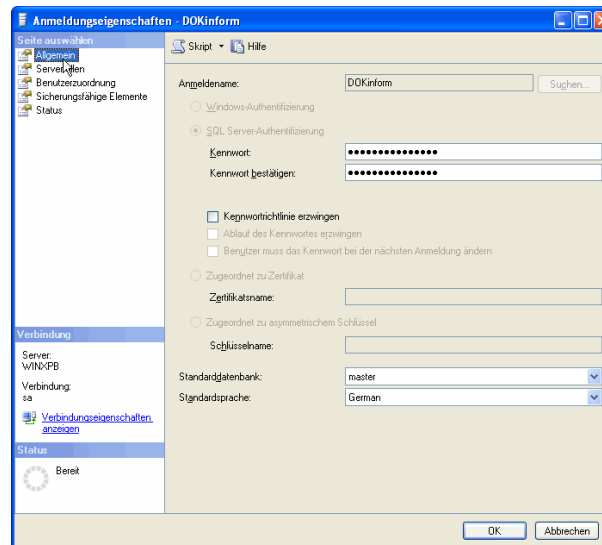
§ Erstellen einer View mit Name *ERPconnect_Barcode* im SQL-Server in der Datenbank MENTION

Definition der View:

```
SELECT TOP (100) PERCENT dbo.ADRESSEN.ADNAME2, dbo.ADRESSEN.ADNAME1,
dbo.ADRESSEN.ADNAME3, dbo.ADRESSEN.ADSTRASSE, dbo.ADRESSEN.ADLAND, dbo.ADRESSEN.ADPLZ,
dbo.ADRESSEN.ADORT, dbo.RECHLK.LRLIEFNR, dbo.RECHLK.LRBELEGNR, dbo.RECHLK.LRDATUM,
dbo.RECHLK.LRBRUTTO, dbo.RECHLK.LRNETTO, dbo.RECHLK.LRMWST, dbo.RECHLK.LRWAEHRUNG,
dbo.RECHLK.LRTEXT, dbo.RECHLK.LRBELID, dbo.RECHLK.LRBELEGTYP, dbo.RECHLK.LRMANKEY,
dbo.FIMAND.FMKNOME, ISNULL(dbo.RECHLKWE.LRWBELNR, 0) AS LRWBELNR
FROM      dbo.RECHLK WITH (NOLOCK) LEFT OUTER JOIN
          dbo.LIEF WITH (NOLOCK) ON dbo.LIEF.LFNUMMER = dbo.RECHLK.LRLIEFNR INNER JOIN
          dbo.ADRESSEN WITH (NOLOCK) ON dbo.LIEF.LFADNUMMER = dbo.ADRESSEN.ADNUMMER
LEFT OUTER JOIN
          dbo.RECHLKWE WITH (noLOCK) ON dbo.RECHLK.LRBELID = dbo.RECHLKWE.LRWBELID INNER
JOIN
          dbo.FIMAND WITH (noLOCK) ON dbo.RECHLK.LRMANKEY = dbo.FIMAND.FMMANKEY
ORDER BY dbo.RECHLK.LRBELID
```



- § Anlegen einer neuen Anmeldung im SQL-Server z.B. DOKINFORM mit Leserecht auf die erstellte View.



2.2 Windows

- § Erforderliche Barcodeschriftarten in Ihrem System einbinden.
Dieses geschieht i.d.R. durch kopieren der Dateien in den entsprechenden Ordner.
Start-Einstellungen-Systemsteuerung-Schriftarten.
- § Auf allen PCs welche das Modul nutzen sollen, eine DSN anlegen.
Name z.B. DOKINFORM, User = DOKINFORM (s.o.), Passwort wie im SQL-Server gesetzt.
- § Auf dem Server folgende Ordner anlegen:

- C:\DOKINFORM\KREDIMODUL
 - Diesen Ordner freigeben.
 - Alle Nutzer des Modules sollten hier Leserechte haben.
 - C:\DOKINFORM\KREDIMODUL\LOG
 - Alle Nutzer des Modules sollten hier Leserechte und Schreibrechte haben.
- § Folgende Dateien in den Ordner C:\DOKINFORM\KREDIMODUL kopieren:
- DOKinform_Kredi-Modul_(Mention).exe
 - DOKinform Kredi-Modul.INI
 - DOKinform Kredi-Modul.LIC

2.3 Anpassen der DOKinform Kredi-Modul.INI Datei:

- **Zugriff auf SQL-Server**

[Database]

DSN="DOKINFORM"

user="DOKINFORM"

PW="...hier das verschlüsselte Passwort einfügen..."

DSN="DOKINFORM"	Auf dem PC angelegte DSN
user="DOKINFORM"	SQL-Server user Name
PW="...hier das verschlüsselte Passwort einfügen..."	Verschlüsselung mit dem Programm PW_crypt.exe

- **Parameter für Logging**

[Prog]

MaxPostBoxEntriesAllowed="100"

Logging="YES"

LogDir="c:\dokinform\KrediModul\log"

FileName="Kredi-Modul"

Anzahl der Dateien welche in der Postbox in einem Durchlauf max. bearbeitet werden sollen.

Werte: YES / NO

Verzeichnis für logging

Präfix des Dateinamens der Logdatei. Je User wird täglich eine neue Datei angelegt.

- **Programmdefinition**

[BARCODE-LIEF]

AutoCloseMask="YES"

System, nicht ändern

MaxTrefferErlaubt="20"	Anzahl der max. zulässigen WE-Belege je Rechnung, Obergrenze = 20
BCname= "21 - Barcode"	Name der ELO-Maske für Barcode
Name="20 - Kreditoren (Lieferanten)"	Name der ELO-Maske für Kreditoren
AppendToFillupField="NO"	System, nicht ändern
DateType="MENTION"	System, nicht ändern
SQL1="Select * from mention.dbo.ERPconnect_Barcode "	Ggf. anpassen an anderen View-Namen
SQL2 = " WHERE (LRBELID = "	System, nicht ändern
SQL3 = " '"	System, nicht ändern
SQL4 = "') "	System, nicht ändern
AnzahlDef="20"	System, nicht ändern
SQL_0="ELO-01"	Zuordnung der Felder aus der View zu den einzelnen Feldnummer der ELO-Maske. Anpassungen hier erfordern spezielles ELO Know-How.
SQL_1="ELO-01"	
SQL_2="ELO-01"	
SQL_3="ELO-02"	
SQL_4="ELO-xx"	
SQL_5="ELO-03"	
SQL_6="ELO-04"	
SQL_7="ELO-05"	
SQL_8="ELO-12"	
SQL_9="ELO-DD"	
SQL_10="ELO-14"	
SQL_11="ELO-xx"	
SQL_12="ELO-xx"	
SQL_13="ELO-15"	
SQL_14="ELO-13"	

SQL_15="ELO-23"	
SQL_16="ELO-00"	
SQL_17="ELO-07"	
SQL_18="ELO-08"	
SQL_19="ELO-10"	

2.4 ELO

- § Ablagemaske „21 – Barcode“ erstellen
 - § Maske nur für Ablage (nicht Suche) freigeben.
 - § Skript *DOKinform_BeimBearbeiten.VBS* in ELO einbinden.
 - § Bei allen Anwendern des Kreditoren Modules dieses Skript beim Event „Beim Bearbeiten der Verschlagwortung“ einbinden.
- Sollte hier bereits ein anderes Skript hinterlegt sein, so sind die Funktionen der beiden Skripte geeignet zusammenzuführen. Diese Aktion erfordert spezielles EO Know-How.

