

DOKinform[®] XMLimporter for ELO

**Dokumentation
Installation und Konfiguration**

Impressum Stand: 13.06.2018
Version: 5.5

Copyright ECM Solutions GmbH
Alle Rechte, auch die des Nachdrucks, der Vervielfältigung oder der Verwertung bzw. Mitteilung des Inhalts dieses Dokuments oder von Teilen daraus behalten wir uns vor. Kein Teil darf ohne schriftliche Genehmigung von ECM Solutions GmbH in irgendeiner Form reproduziert, an Dritte weitergegeben oder insbesondere unter Verwendung elektronischer Systeme verarbeitet, vervielfältigt oder zu öffentlichen Wiedergabe benutzt werden. Wir behalten uns das Recht vor, Inhalte zu aktualisieren oder zu modifizieren.

Warenzeichen ELOenterprise, ELOprofessional und ELOoffice sind eingetragene Warenzeichen der ELO Digital Office GmbH.
SAP[®], R/2, R/3, ABAP/4, SAP ArchiveLink, SAP Business Workflow, das SAP-Logo und das R/3-Logo sind eingetragene Marken der SAP AG.
Microsoft Windows, Microsoft Office, Microsoft Word, Microsoft Excel, Microsoft PowerPoint, Microsoft Outlook und Microsoft SQL Server sind eingetragene Warenzeichen der Microsoft Corporation
Andere Produktnamen werden nur zur Identifikation der Produkte verwendet und können eingetragene Warenzeichen / Marken der jeweiligen Hersteller sein.

Inhaltsverzeichnis

1	Einleitung.....	3
2	Installation.....	4
2.1	Variante 1 : automatische Installation.....	4
2.2	Variante 2: Manuelle Installation DOKinform [®] XMLimporter.....	5
2.3	Konfiguration DOKinform [®] XMLimporter.....	6
2.3.1	Allgemein.....	6
2.3.2	Import.....	7
2.3.3	Lizenz.....	9
2.3.4	Fehler.....	10
3	ELO Integration	11
4	Betrieb des DOKinform [®] XMLimporter	12

1 Einleitung

Vielen Dank, dass Sie sich für den Kauf des DOKinform[®] XMLimporter entschieden haben! Diese Dokumentation soll Ihnen eine Einführung geben und Ihnen später als Nachschlagwerk dienen. Wir empfehlen Ihnen dringend die Dokumentation zu lesen und Schritt für Schritt nachzuvollziehen.

Der DOKinform[®] XMLimporter ist Teil der DOKinform Premium Produktreihe welche professionelle Erweiterungen rund um die ECM Lösungen aus dem Hause ELO Digital Office GmbH beinhaltet.

Der DOKinform[®] XMLimporter importiert Dokumente vollautomatisch in ein bestehendes ELOprofessional oder ELOenterprise Archiv. Dabei wird die Archivstruktur bei Bedarf mit aufgebaut, das Dokument versioniert bzw. ein Workflow gestartet.

2 Installation

Der DOKinform[®] XMLimporter arbeitet als Dienst auf einem Apache Tomcat Server bzw. ELO Server Engine. Dieser stellt eine Umgebung zur Ausführung von Java-Code auf Webservern bereit. Beim DOKinform[®] XMLimporter handelt sich um einen in Java geschriebenen Servlet-Container, welcher eine installierte Java Plattform benötigt.

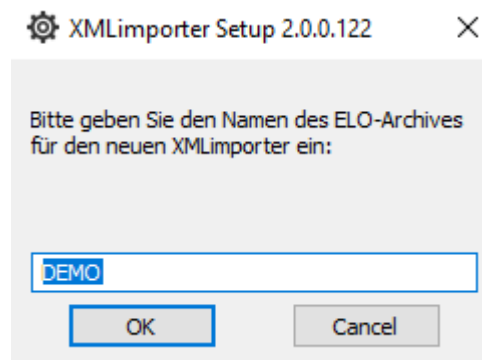
2.1 Variante 1 : automatische Installation

Starten Sie das Programm „XMLimporter_Setup.exe“,
Das Programm legt die erforderlichen Verzeichnisse an und kopiert Dateien.

Sofern auf Ihrem System bereits andere DOKinform[®] Programme installiert sind, wird deren Basisordner (i.d.R. „C:\DOKinform“) aus der Registrierung ermittelt.
Der XMLimporter wird dann in ein gleichnamiges Unterverzeichnis installiert.

Ist auf Ihrem System noch kein DOKinform[®] Programm vorhanden, so wird das Setup den Ordner „C:\DOKinform“ anlegen und einen entsprechenden Registrierungseintrag erstellen.

Der Webservice wird unter dem Namen xml-xx (xx = Ihr ELO-Archivname) in einem auszuwählenden Tomcat angelegt und nach dem Kopieren der Lizenzdatei gestartet.



Im Startmenü wird eine Verknüpfung mit der Dokumentation sowie ein Link auf die Anmeldeseite erstellt.

2.2 Variante 2: Manuelle Installation DOKinform[®] XMLimporter

Der DOKinform[®] XMLimporter wird zentral auf einem Server installiert.

Um den DOKinform[®] XMLimporter zu installieren öffnen Sie das „\webapps“ Verzeichnis Ihrer Apache Tomcat bzw. ELO Server Engine Installation. Sollten Sie den bei der Installation vorgeschlagenen Pfad nicht verändert haben, finden Sie dieses Verzeichnis unter „C:\ELOprofessional\Server\SERVERNAME-3\webapps“.

Kopieren Sie jetzt die Datei „XMLimporter.war“ (ggf. unter anderem Namen) in das „\webapps“ Verzeichnis. Den Rest der Installation führt Apache Tomcat i.d.R. selbständig durch und legt unter „\webapps“ ein Verzeichnis mit dem Namen „XMLimporter“ an.

Sollte das nicht der Fall sein (autodeploy im Tomcat z.B. deaktiviert), so starten Sie den Tomcat Dienst neu.

Starten Sie Ihren Webbrowser und öffnen die Adresse: <http://localhost:8080/> bzw. ergänzen Sie hinter „localhost“ die von Ihnen gewählte Port Nummer. Im Browser sollte jetzt die Statusseite des Apache Tomcat Servers zu sehen sein. Im linken Bereich der Seite befindet sich die Navigation. Klicken Sie unter „Administration“ auf den Link „Tomcat Manager“. Sie werden nach dem von Ihnen bei der Installation angegebenen Benutzernamen und Passwort gefragt. Nach Eingabe und Bestätigung der Daten öffnet sich der Tomcat Webanwendungs-Manager. Auf dieser Seite sehen Sie alle im Apache Tomcat Installierten Anwendungen. Hier erscheint nun auch der DOKinform[®] XMLimporter.

ELO Application Server

Message: OK, free: 739.3MB, total: 953.0MB

Path	Display Name	Running	Sessions	Commands
/as-KonstantinsArchiv	ELO Automation Services	true	0	Start Stop Reload Undeploy
/erp-KonstantinsArchiv	DOKinform ERPconnector	true	0	Start Stop Reload Undeploy
/host-manager	Tomcat Host Manager Application	true	0	Start Stop Reload Undeploy
xml-KonstantinsArchiv	DOKinform XMLimporter	true	1	Start Stop Reload Undeploy

Refresh List

Deploy
Deploy directory or WAR file located on server

Context Path (required):

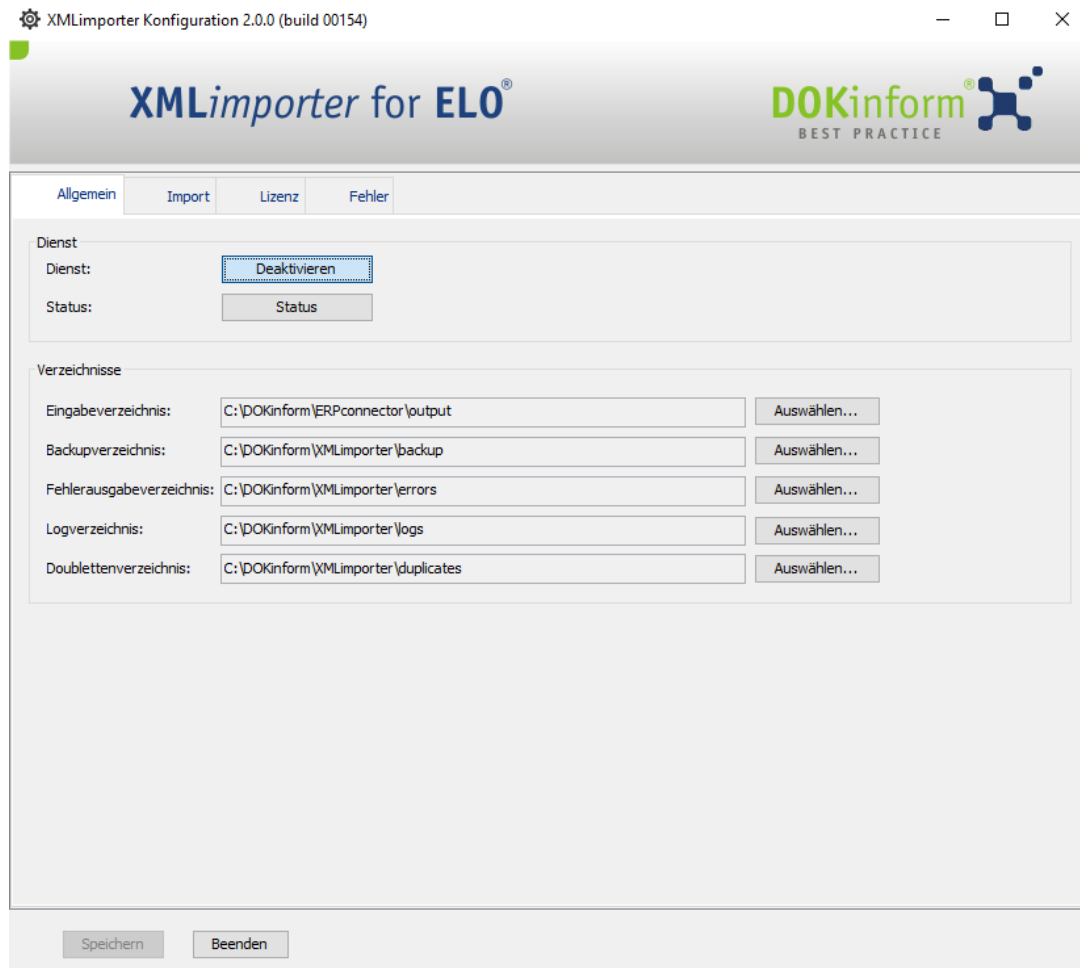
XML Configuration file URL:

WAR or Directory URL:

Copyright © 1999-2016, Apache Software Foundation, ELO Digital Office GmbH

2.3 Konfiguration DOKinform[®] XMLimporter

Die Konfiguration des DOKinform[®] XMLimporter erfolgt mit Hilfe einer grafischen Oberfläche. Um den Konfigurator zu starten rufen Sie bitte im Programmverzeichnis zB.: „C:\DOKinform\XMLimporter\XML_config.cmd“ auf. Es erscheint die folgende Benutzeroberfläche:



2.3.1 Allgemein

Das Tab „Allgemein“ ist ausgewählt, hier werden die Verzeichnisse festgelegt, welche der DOKinform[®] XMLimporter für den Betrieb benötigt.

Eingabeverzeichnis:

Dieses Verzeichnis wird vom DOKinform[®] XMLimporter auf gültige Dokumente überprüft. Sobald ein Satz von Dokumenten (s.u.) in dieses Verzeichnis abgelegt oder über den DOKinform[®] ERPconnector bereitgestellt wird, beginnt er mit der Verarbeitung dieser Dokumente.

Backupverzeichnis:

Im Backupverzeichnis werden optional Kopien der verarbeiteten Dokumente abgelegt.

Fehlerverzeichnis:

Dokumente welche nicht importiert werden konnten werden in dieses Verzeichnis verschoben.

Logverzeichnis:

Je nach gewähltem Loglevel protokolliert der DOKinform[®] XMLimporter Informationen über seinen Zustand in diesem Verzeichnis in einer Datei. Jeden Tag wird eine neue Datei erstellt, die alte Datei wird umbenannt.

Doublettenverzeichnis:

Hierher werden im laufenden Betrieb Dateien verschoben welche bereits zu einem früheren Zeitpunkt in ELO archiviert wurden. Die Prüfung auf Doubletten erfolgt über den MD5 Hashwert der Datei.

Dienst:

Hier kann der Dienst aktiviert/deaktiviert werden.

Status:

Zeigt den Status im Webbrowser an.

2.3.2 Import

Nachdem alle allgemeinen Einstellungen beendet sind wechseln Sie zu dem Tab „Import“.

The screenshot shows the 'XMLimporter for ELO' configuration window, specifically the 'Import' tab. The window title is 'XMLimporter Konfiguration 2.0.0 (build 00154)'. The interface includes a header with the product name and logo, and a navigation bar with tabs for 'Allgemein', 'Import', 'Lizenz', and 'Fehler'. The 'Import' tab is active, showing 'Importeinstellungen' with three checked options: 'Prüfen ob eine Signaldatei vorhanden ist, bevor die Datei importiert wird.', 'Eine Kopie der Eingabedateien erstellen', and 'Beim Import auf Duplikate prüfen.'. The 'Loglevel' is set to 'ALLE'. Below this is the 'Zugangsdaten' section with input fields for 'IndexServer' (http://localhost:9090/ix-KonstantinsArchiv/ix), 'Benutzer' (Administrator), and 'Passwort' (masked with dots). At the bottom are 'Speichern' and 'Beenden' buttons.

Signaldatei:

Bei aktivierter Option beginnt die Bearbeitung nur wenn eine entsprechende Signaldatei (identischer Dateiname mit Endung SIG) vorhanden ist.

Backup:

Diese Option legt fest ob von den zu verarbeitenden Dateien Kopien in das entsprechende Backup-Verzeichnis erstellt werden.

Doubletten:

Bei aktivierter Funktion prüft der Dienst anhand des MD5 Hash Wertes der Dokumentdatei, ob diese bereits im ELO Archiv abgelegt wurde. Falls ja, erfolgt ein Eintrag in das Log und die Datei wird in das Verzeichnis für Doubletten verschoben. Eine Doppelablage in ELO erfolgt nicht. Für Details zu der Doublettenprüfung und deren Grenzen sei auf die ELO Dokumentation verwiesen.

Loglevel:

Der DOKinform[®] XMLimporter schreibt zur Laufzeit Status und Fortschrittinformationen in eine Logdatei. Die Detailtiefe der Logdatei wird hier festgelegt, im Regelfall ist INFO ausreichend, für Fehlersuche kann auf DEBUG umgestellt werden.

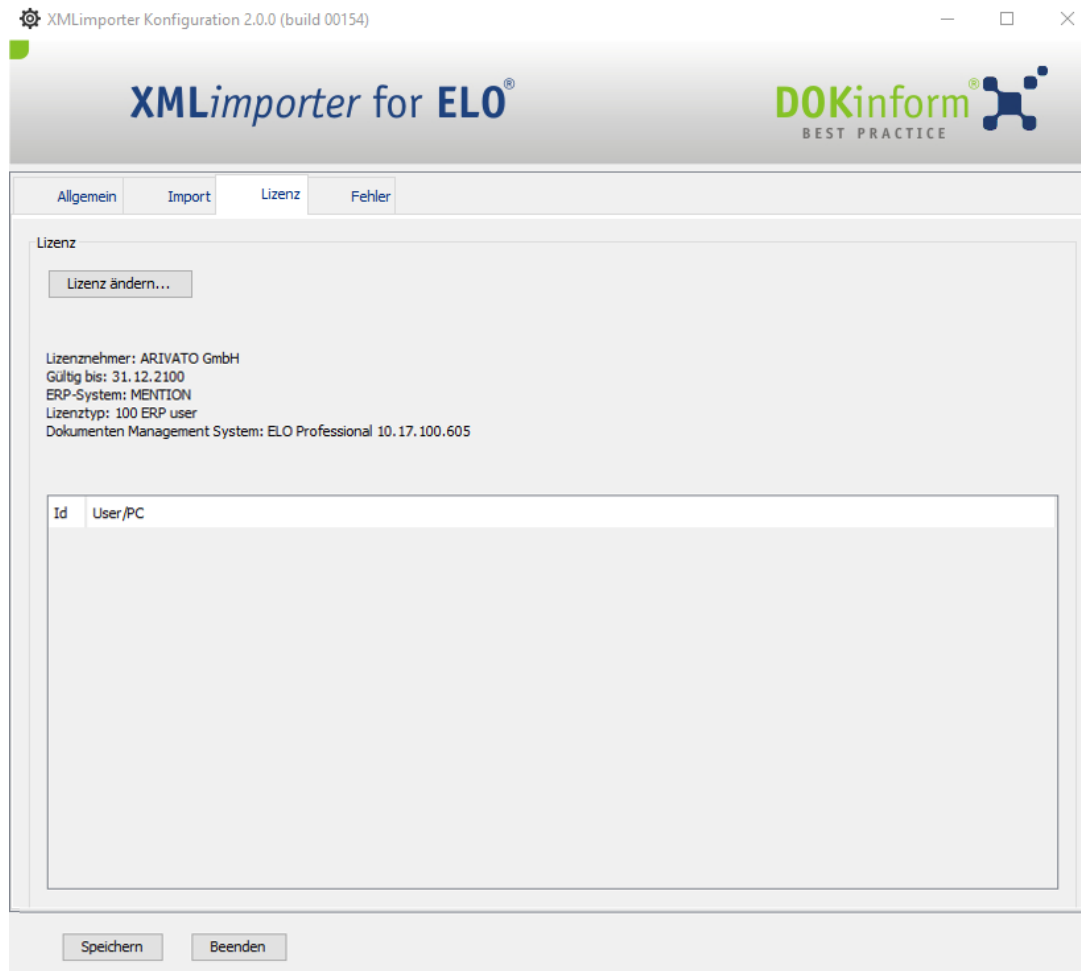
Zugangsdaten:

IndexServer: Geben Sie hier bitte die URL zu dem IX des gewünschten Archives an. Ohne diese Einstellung kann der Dienst nicht arbeiten.

Benutzer / Passwort: Daten eines Benutzers des ELO Archives. Es wird empfohlen dem Benutzer eingeschränkte Rechte in ELO zu erteilen. Bitte verwenden Sie nicht den Administrator Account für den XMLimporter.

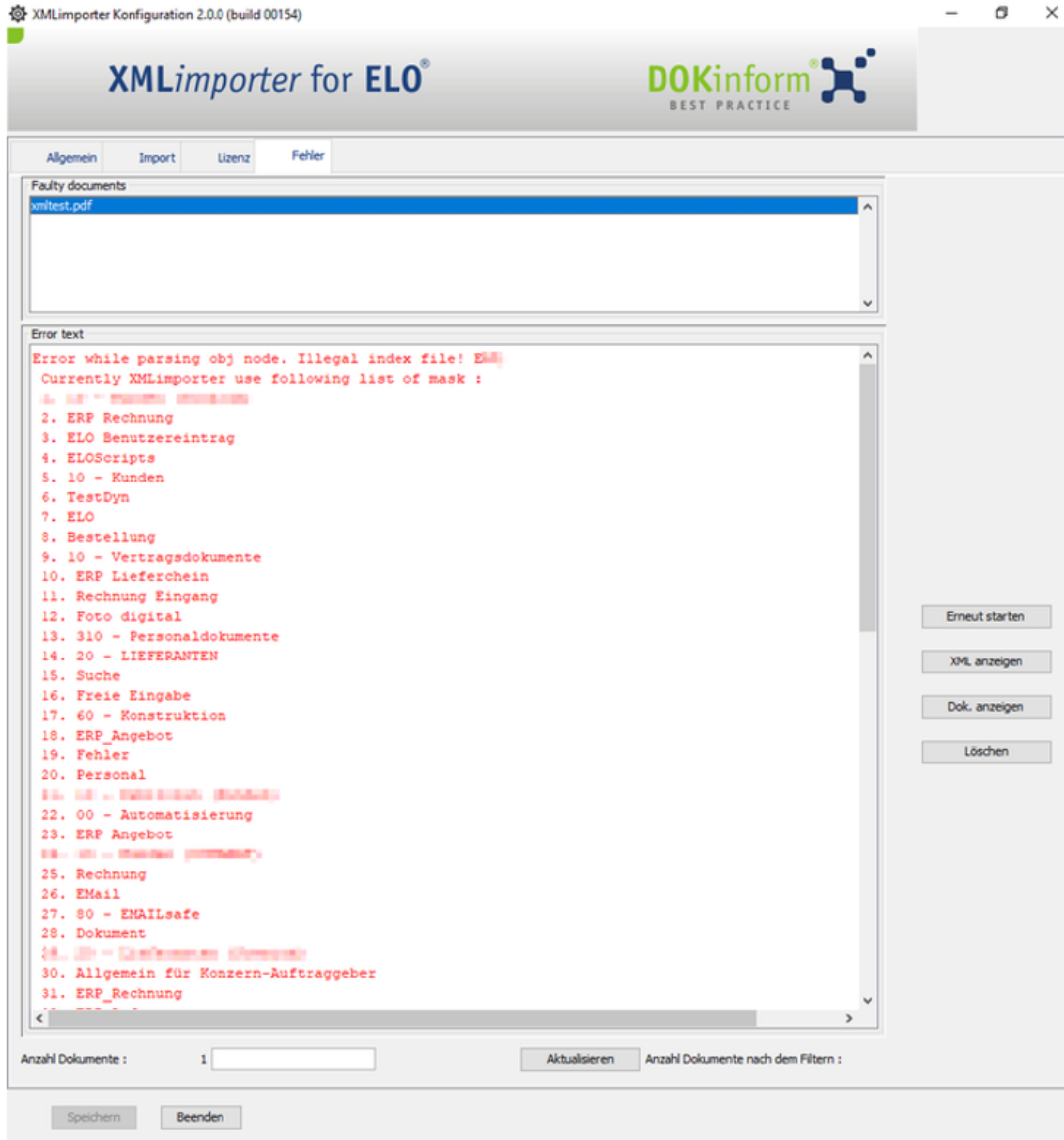
2.3.3 Lizenz

Hier sehen Sie die Lizenzdaten und können bei Bedarf über einen Dialog eine neue Lizenzdatei einspielen.



2.3.4 Fehler

Dokumente welche nicht bearbeitet werden konnten, werden in das Fehlerverzeichnis verschoben und im Fehler-Tab angezeigt. Nach Beseitigung der Fehlerursache können die Dateien erneut verarbeitet werden.



Neben den eigenen Logdateien können sich im Fehlerfalle auch nützliche Hinweise in den ELO Logdateien der Serverkomponenten sowie des Clients finden. Für Details hierzu sei auf die Herstellerdokumentation verwiesen.

3 ELO Integration

Um eine Dokumentdatei, z.B. *rechnung.pdf*, in ELO zu importieren ist eine gleichnamige XML-Datei (*rechnung.xml*) mit beschreibenden Daten sowie ggf. eine Signaldatei (*rechnung.sig*) erforderlich.

Diese Dateien werden z.B. vom DOKinform[®] ERPconnector oder einer beliebigen anderen Applikation erstellt und im Eingabeverzeichnis des DOKinform[®] XMLimporter gespeichert.

Alternativ kann der DOKinform[®] DocProcessor eingesetzt werden um Massendaten aus Verzeichnissen (z.B. gescannte Belege mit/ohne Barcodes) in feste Verzeichnisse in ELO zu importieren. Dort können diese Belege dann mittels ELO-AS (Automation Service) oder DOKinform[®] BARCODEserver weiterverarbeitet werden.

Der Aufbau der XML-Dateien ist kompatibel zu dem von ELO verwendeten Format für den ELO XMLimporter (ELO-IM). Details entnehmen Sie bitte der entsprechenden Dokumentation. Der DOKinform[®] XMLimporter bietet die wichtigsten Funktionen an, ist jedoch kein vollständiger Ersatz für den ELO-IM!

Funktionsübersicht DOKinform[®] XMLimporter:

- Import von Dokumenten
- Dublettenkontrolle beim Import
- Versionierung beim Import anhand identischer Metadaten
- Erstellen von Archivstrukturen und Referenzen
- Start eines ELO Workflow.

4 Betrieb des DOKinform[®] XMLimporter

Im laufenden Betrieb kann der DOKinform[®] XMLimporter über eine Status-Seite im Apache Tomcat Manager überwacht werden.

Applications				
Path	Display Name	Running	Sessions	Commands
/as-KonstantinsArchiv	ELO Automation Services	true	0	Start Stop Reload Undeploy
/erp-KonstantinsArchiv	DOKinform ERPconnector	true	0	Start Stop Reload Undeploy
/host-manager	Tomcat Host Manager Application	true	0	Start Stop Reload Undeploy
/xml-KonstantinsArchiv	DOKinform XMLimporter	true	1	Start Stop Reload Undeploy

Nach Klick auf den Kontext Pfad /xml-xx, öffnet sich die Statusseite im Webbrowser.

XMLimporter for ELO[®] **DOKinform**[®]
BEST PRACTICE

Status Lizenz Kontakt

OK Produkt **DOKinform[®] XMLimporter for ELO[®]** ist betriebsbereit

Betriebsparameter (Aktualisierung alle 10 Sekunden)

Produktname	DOKinform [®] XMLimporter for ELO [®]
Programmversion	10.0 (build 01117)
Start des Dienstes	2018-03-13 16:15:07
Letzter Durchlauf	2018-03-13 16:18:37
Nächster Durchlauf	2018-03-13 16:18:47
Polling intervall (ms)	10000
Loglevel	ALL
Anzahl fehlgeschlagener Aktionen	0
Anzahl erfolgreicher Aktionen	0

Copyright © ECM Solutions GmbH www.dokinform.ch

Hier erhalten Sie einen Gesamtüberblick über die aktuellen Betriebsparameter des Dienstes sowie, bei evtl. aktueller Aktivität, im unteren Bereich eine Übersicht der aktuell in der Warteschlange befindlichen Dokumente.